

# KUNSTSAMMLUNGEN CHEMNITZ

Plastiken Skulpturen Objekte  
Bestandskatalog

Herausgegeben von Ingrid Mössinger

Erarbeitet von Linda Dietrich, Lutz Fichtner, Gritta Gramm,  
Beate Ritter, Johannes Wiedemann



Blick in den zweiten Oberlichtsaal, aufgenommen während der Edvard-Munch-Retrospektive, 1929.



Eröffnung der Kunstsammlungen Chemnitz, ehemals das König-Albert-Museum, 1909 Emporenraum (existiert heute nicht mehr)



Blick in die Ausstellung, 1920er Jahre. Von links nach rechts: Karl Schmidt-Rottluff „Kranker Junge“ 1915, Richard Scheibe „Auf einem Esel reitender Christus“ 1921, Karl Schmidt-Rottluff „Bildnis Leo F“ 1915, Wilhelm Lehmbruck „Büste der Knienden“ 1912–1914, Edvard Munch „Kinder Esche“ 1905



Eröffnung der Kunstsammlungen Chemnitz, ehemals das König-Albert-Museum, 1909 kleiner Oberlichtsaal, Ostflügel.

70  
EDGAR DEGAS  
FEMME SURPRISE, 1896–1911 / Guss 1921





## Lange, Arthur

Röhrsdorf 1875 – 1929 Dresden



167  
MÄDCHENGRUPPE: ZWEI SCHWESTERN, 1918

Stein  
50,5 × 69 × 25 cm  
bez. vorne rechts an der Plinthe, geritzt: AL (ligiert)  
linke vordere Ecke der Plinthe abgebrochen  
Inv.-Nr. Pl 34  
PROVENIENZ  
1929 aus dem Nachlass des Künstlers erworben.

Dresden 1929, Kat.-Nr. 5\* Dresden 1931, Kat.-Nr. 30, Abb. o. S. (als *Die Schwestern*, Titel der Abb. *Mädchengruppe*)\*

Das Grundmotiv des sitzenden Mädchens erfährt durch die parallele Anordnung der beiden Figuren und ihrer Gliedmaßen eine Verdopplung. Die runden und kompakten Formen der beiden Mädchenkörper korrespondieren mit den flach gezeichneten Gesichtern. Optisch erscheinen Figuren und Plinthe als blockhafte Einheit. Die Künstler-Vereinigung Dresden war bei diesem Ankauf als Kommissionär tätig. Die Kunstsammlungen Chemnitz besitzen ein von Oskar Zwintscher (1870–1916) gemaltes Porträt des Bildhauers (Kunstsammlungen Chemnitz, Inv.-Nr. 123). G. G.

## Lautenbacher, Hias

Kochel am See 1914 – 1968 Penzberg

Zum Werk vgl. Katalog Verluste der Kunstsammlungen Chemnitz, Kat.-Nr. V 47.

## Lederer, Hugo

Znaim 1871 – 1940 Berlin



168  
MAX JORDAN, 1907

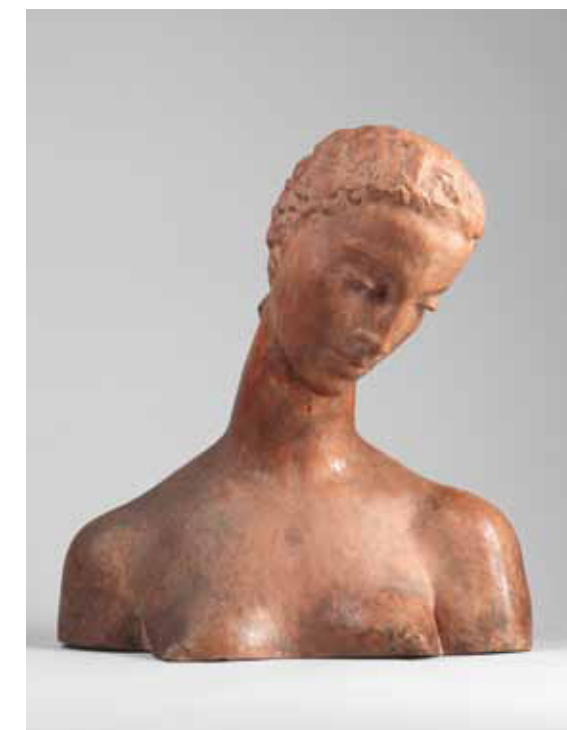
Relief, Bronze, einseitiger Guss  
13,1 × 10,2 cm  
bez. unten: MAX JORDAN  
ohne Gießemarke  
Inv.-Nr. KH-Pl 31  
PROVENIENZ  
1907 Schenkung der Verbindung für historische Kunst, Berlin.

Berlin/Ost 1972 B, Kat.-Nr. 130 (Ex. Berlin)\* Bremen 1975, S. 94, Abb. 156 (Weißmetall, Ex. Bremen)\* Hamburg 1980, Bd. 1: Text, Kat.-Nr. 913 Bd. 2: Studien und Tafeln, Tafel 67 (Ex. Hamburger Kunsthalle)\* Berlin/West 1987, Kat.-Nr. 50 (Weißmetall, Ex. Bremen)\* Heidemann 1998, Kat.-Nr. 250, Abb. S. 392 (Ex. Berlin)\*

Der dargestellte Max Jordan (1837–1906), Sohn eines Dresdener Schokoladenfabrikanten, studierte ab 1856 Geschichte, ab 1861 Kunstgeschichte und ließ sich in Leipzig nieder, wo er als Journalist und Mitherausgeber der Zeitschrift „Die Grenzboten“ sowie im Kunstverein tätig war. 1871 wurde er Direktor des Städtischen Museums in Leipzig. Nachdem er 1874 zum ersten Direktor der Nationalgalerie der Staatlichen Museen zu Berlin berufen worden war, wirkte er in Berlin ab 1880 auch als Kunstreferent (Geheimer Regierungsrat) im preußischen Kultusministerium. Gleichzeitig war Jordan Geschäftsführer der Verbindung für historische Kunst, Berlin. 1895 legte er seine Ämter nieder und arbeitete danach als freier Kunstschriftsteller. Er publizierte vor allem zur Kunst der Renaissance und zur Malerei des 19. Jahrhunderts. Das Grabmal von Max Jordan auf dem Südwestfriedhof Stahnsdorf in Berlin trägt ebenfalls diese Bildnisplakette. Die Oberfläche von Lederers Porträtbüste ist bis ins kleinste Detail durchgearbeitet. So ist der Bildhauer auch in diesem kleinen Relief bestrebt, die Wesenszüge des 70-jährigen Kunsthistorikers bei größtmöglicher naturgetreuer Darstellung im strengen Profil besonders herauszuarbeiten. Ein weiteres Exemplar befindet sich in den Staatlichen Kunstsammlungen Dresden (Inv.-Nr. ZV 3550). Die Nationalgalerie der Staatlichen Museen zu Berlin besitzt zudem ein gemaltes Altersporträt ihres ehemaligen Direktors von der Hand Wilhelm Jordans (1871–1927; Inv.-Nr. A II 599). G. G.

## Lehmbruck, Wilhelm

Meiderich 1881 – 1919 Berlin



169  
BÜSTE DER KNIENDEN, 1912–1914

Steinguss, rötlich getönt  
50,5 × 46,7 × 28,5 cm  
bez. auf der Rückseite rechts: W. LEHMBRUCK  
Inv.-Nr. Pl 14  
PROVENIENZ  
Anita Lehmbruck. 1920 Schenkung von Georg Mecklenburg, Chemnitz.

Däubler 1916, S. 141\* Chemnitz 1920, o. Kat.-Nr.\* Hoff 1936, S. 41, S. 116 (als *Geneigter Frauenkopf*; datiert 1911)\* Eckstein 1948, S. 23–25, Abb. S. 23 (Ex. unbekannter Besitz)\* Chemnitz 1950 A, Abb. S. 50\* Berlin/Ost [1967], S. 53\* Berlin/Ost 1972 B, Kat.-Nr. 134\* Schubert 1981, Farbtafel VI (*Terrakotta*, Ex. Museum Ludwig, Köln), Tafel 82, Abb. 130 (Terrakotta, Ex. Pasadena)\* Wilhelm Lehmbruck, Staatliche Galerie Moritzburg Halle (Saale) 1981, o. Kat.\* Beograd/Sarajevo/Zagreb 1989/90, Kat.-Nr. 74, Abb. o. S.\* Ljubljana 1990, Kat.-Nr. 67, Abb. 45\* Dresden 1994, S. 23 (*Steinguss*, Ex. Privatbesitz)\* Chemnitz 1996 B, S. 40, Abb. S. 38\* Ritter 1997, Abb. 7 S. 22, Abb. 9 S. 28\* Waldegg 2000, S. 170–175\* Schubert 2001, Nr. 61 B4, Abb. 264 S. 248\* Juppe 2002, S. 117, Abb. S. 123\* Nitsche/Bondy 2002, S. 407 (fälschlich als Geschenk an die Textil- und Kunstgewerbesammlung Chemnitz ausgewiesen)\* Beloubek-Hammer 2007, Bd. 1 Abb. 246 S. 263\* Chemnitz 2010 C, Abb. S. 177 (als *Geneigter Frauenkopf*)\* Duisburg 2011/12, S. 226, Abb. S. 106 (*Stucco*, datiert 1914, Ex. Lehmbruck Museum, Duisburg)\*

5 × 27,2 × 28,8 cm (Plinthe)  
35,5 × 35 × 35 cm (Bord)  
unbez.

Inv.-Nr. 282 g

PROVENIENZ

2009 Galleri Susanne Ottesen, Kopenhagen. 2011  
Schenkung von Peter Lassen / Montana Møbler A/S,  
Haarby, Dänemark. 2013 nachinventarisiert.

2006 Mickey's Opera, Ausst. Galleri Susanne Ottesen, Kopenhagen,  
o. Kat.\* Bojsen Haarder 2009, S. 78–79\* Chemnitz 2009, Kat.-Nr. 25,  
S. 126, Abb. S. 86 (Ex. Galleri Susanne Ottesen)\* Copenhagen 2010,  
Kat.-Nr. 93, S. 172, Abb. S. 47 (Ex. Galleri Susanne Ottesen)\*

Siehe Katalog Bestand, Kat.-Nr. 228.



224  
MICKEY'S GRANDMOTHER, 2005/06

aus der Serie „Mickey's Opera“  
Fayence, rot mit hellblauen Blüten, auf gusseiserner  
Plinthe montiert, auf einem Bord aus mitteldichter  
Faserplatte, Exemplar 7/7  
87,2 × 27,7 × 39,8 cm (Plastik)

5 × 26 × 29,5 cm (Plinthe)  
35,5 × 35 × 35 cm (Bord)  
unbez.

Inv.-Nr. 282 h

PROVENIENZ

2009 Galleri Susanne Ottesen, Kopenhagen. 2011  
Schenkung von Peter Lassen / Montana Møbler A/S,  
Haarby, Dänemark. 2013 nachinventarisiert.

2006 Mickey's Opera, Ausst. Galleri Susanne Ottesen, Kopenhagen,  
o. Kat.\* Bojsen Haarder 2009, S. 78–79\* Chemnitz 2009, Kat.-Nr. 26,  
S. 126, Abb. S. 87 (Ex. Galleri Susanne Ottesen)\* Copenhagen 2010,  
Kat.-Nr. 94, S. 172, Abb. S. 47 (Ex. Galleri Susanne Ottesen)\*

Siehe Katalog Bestand, Kat.-Nr. 228.



225  
MICKEY'S COUSIN, 2005/06

aus der Serie „Mickey's Opera“  
Fayence, blau mit dunkelgrünen Sternen, auf gusseiserner  
Plinthe montiert, auf einem Bord aus mitteldichter  
Faserplatte, Exemplar 7/7  
90,4 × 41,6 × 33,4 cm (Plastik)

5,3 × 40,5 × 27,4 cm (Plinthe)  
35,5 × 35 × 35 cm (Bord)  
unbez.

Inv.-Nr. 282 i

PROVENIENZ

2009 Galleri Susanne Ottesen, Kopenhagen. 2011  
Schenkung von Peter Lassen / Montana Møbler A/S,  
Haarby, Dänemark. 2013 nachinventarisiert.

2006 Mickey's Opera, Ausst. Galleri Susanne Ottesen, Kopenhagen,  
o. Kat.\* Bojsen Haarder 2009, S. 78–79\* Chemnitz 2009, Kat.-Nr. 27,  
S. 126, Abb. S. 88 (Ex. Galleri Susanne Ottesen)\* Copenhagen 2010,  
Kat.-Nr. 91, S. 172, Abb. S. 46 (Ex. Galleri Susanne Ottesen)\*

Siehe Katalog Bestand, Kat.-Nr. 228.



226  
MICKEY'S SISTER, 2005/06

aus der Serie „Mickey's Opera“  
Fayence, weiß mit altrosa Punkten, auf gusseiserner  
Plinthe montiert, auf einem Bord aus mitteldichter  
Faserplatte, Exemplar 7/7  
89,8 × 43,7 × 29,5 cm (Plastik)

5 × 22 × 25 cm (Plinthe)  
35,5 × 35 × 35 cm (Bord)  
unbez.

Inv.-Nr. 282 j

PROVENIENZ

2009 Galleri Susanne Ottesen, Kopenhagen. 2011  
Schenkung von Peter Lassen / Montana Møbler A/S,  
Haarby, Dänemark. 2013 nachinventarisiert.

2006 Mickey's Opera, Ausst. Galleri Susanne Ottesen, Kopenhagen,  
o. Kat.\* Bojsen Haarder 2009, S. 78–79\* Chemnitz 2009, Kat.-Nr. 28,  
S. 126, Abb. S. 89 (Ex. Galleri Susanne Ottesen)\* Copenhagen 2010,  
Kat.-Nr. 97, S. 172, Abb. S. 47 (Ex. Galleri Susanne Ottesen)\*

Siehe Katalog Bestand, Kat.-Nr. 228.



227  
MICKEY'S NEIGHBOUR, 2005/06

aus der Serie „Mickey's Opera“  
Fayence, rot mit hellblauen Knochenformen, auf  
gusseiserner Plinthe montiert, auf einem Bord aus  
mitteldichter Faserplatte, Exemplar 7/7  
95,4 × 40,8 × 22,4 cm (Plastik)



296  
PAUL STURM  
WEIBLICHE BÜSTE, 1906

